

# Historie - Svaneke Stubmølle – *Bech's mølle*

*Sammenskrevet af Niels-Holger Larsen*

*September 2003 –*

*ajourført december 2007.*

*Rev. ajourført marts 2020 af Eigil Jensen*

## **Resume**

Svaneke Stubmølle er opført 1629 og er dermed Danmarks ældst bevarede stubmølle. Man formoder at det var lybækkerne der indførte stubmøller på Bornholm, da Lybæk havde Bornholm i pant 1525-1576. Det ældste indskårne årstal i møllen er 1634 IHS, men fra arkivalier er oplyst at den tidligere stenbjælke var forsynes med årstallet 1629. Et senere årstal Anno 1656 er indskåret i en skråstiver.

Det var David Wolfsen som lod møllen bygge, og den var i familien Wolfsens eje i 108 år indtil 1737, hvor den rige svanekeborger Jochum Thiesen købte møllen. Han fik indskåret sit og sin hustrus navne ind i stenbjælken med årstallet 1727, dette er bevaret. Thiesen ejede møllen i 41 år, hvorefter der i de følgende 16 år var ikke mindre end 5 skiftende ejere. 1793 købte Anders Hansen Kofoed fra Nexø stubmøllen og efter 21 år overgav han 1814 møllen til sin datter og svigersøn Hans Bentzen Bech.

I 114 år under tre generationer Bech fik stubmøllen navnet Bech's mølle eller "Bekkatrøntan", søfolk måtte ikke bruge ordet mølle på havet, det bragte uheld, og derfor en mølle for en "trønta".

Næste generation Peder Hansen Bech var driftig, og byggede 1848-1860 den bolig med bageri som nu ligger overfor møllen. Dengang gik vejen vest om møllen, men i 1866 blev den flyttet til sit nuværende forløb. Ved den lejlighed blev stubmøllen, som oprindeligt stod direkte på klippen, taget ned og genrejst på et ca. en meter højt fundament. Desuden blev møllen gjort større og forsynet med flere kværne, sigte m.v..

P.H.Bech 30 årige søn Peter Emilius Hansen Bech overtog møllen i 1880, og han virkede ved møllen til sin død i 1934.

Dog havde han frasolgt møllen til Foreningen Bornholm i 1928, som herefter påtog sig vedligeholdelsen. Bech boede fortsat i møllerboligen og viste glad og stolt sin mølle frem til gæster og turister.

Stubmøllen blev fredet i 1960 og 1972-73 gennemgik møllen en større reparation, hvor krydsfod, aksel og vinger blev fornyet. Møllen blev i 1975 overgivet til Byforeningen Svaneke's Venner stubmøllen, som fortsat ejer møllen.

2002 startede en større restaurering, som blev afsluttet 2007. I denne periode blev stort set de samme arbejder som i 1972-73 gentaget – forhåbentlig vil de nu holde i langt flere år en tidligere.

På Bornholm er foruden Bech's stubmølle bevaret to andre stubmøller, Egeby mølle og Melsted mølle, som ligeledes er fredede.

## ***Kilder***

Der har gennem tiden været skrevet meget om stubmøllen i Svaneke, og der har tidligere været angivet årstallene 1634 og 1737 som opførelsesår. Hos Byforeningen Svaneke's Venner findes forskellige oplysninger, hvor de seneste fra 1986, udarbejdet af Anne Hegvad og Ann-Margrethe Nielsen, kaster nyt lys over møllens historie, ligesom Kilder til Svaneke's Bygningshistorie, giver underbyggende oplysninger. Gamle fotos fra Byforeningen og Bornholms Museums fotoarkiver har desuden illustreret de seneste ca. 100 år af møllens historie.

Til den følgende grundigere beretning er alle disse oplysninger sammenskrevet, dog uden notehenvvisninger. Materialet som har været anvendt findes både hos Byforeningen Svaneke's Venner og hos Bornholms Museum.

Følgende materiale er anvendt:

### ***Litteratur:***

*Vindmøller på Bornholm, Rapport, bind 4. 97 sider med illustrationer.*

Anders Jespersen, Virum 1958.

I mange år et af "hovedværkerne" om de bornholmske vand- og vindmøller. En systematisk analyse med det formål at udpege fredningsemner.

Svaneke Stubmølle, DK-20 034, blev besøgt 4. juni 1956. Den er beskrevet på side 36, og der er til rapporten taget en del fotos, som findes på Bornholms Museum arkiv over møller.

*Kilder til Svaneke's Bygningshistorie, Nationalmuseet 1969. 684 sider.*

En meget stor samling udskrifter af især brandtaksationer. En meget væsentlig kildesamling til Svaneke's bygninger 1761 til 1867. Stubmøllen og møllerboliger nævnes under Ndr. Strandvej nr. 8 og 10. side 270 ff.

*Vindmøller før og nu, Bornholm*

Vilhelm Kjølby, Bornholms Tidende 1978. 176 sider.

Et andet "hovedværk" om møllerne på Bornholm. Stubmøllen beskrives på side 28 ff, og om andre stubmøller i Svaneke side 42.

*Svaneke, guide til byens historie.*

Robert Egevang og Flemming Larsen, Byforeningen Svaneke's Venner 1993. 103 sider.

En beskrivelse af Svaneke og dens bygninger. Stubmøllen omtales på side 73.

***Notater i Byforeningen Svaneke's Venners arkiv.***

*Samling af udskrifter af arkivalier, samlet af A.E. Kofoed omkring 1979.*

(Bemærk at det tingsvidne som i 1721 angiver at der var indskrevet 1637 på stensbjælken, - af A.H og A-M. N 1986 tolkes som 1629.)

*Stubmøllen ved Svaneke – ejerfortegnelse.*

Udateret, formentlig skrevet af A.E. Kofoed..

Indeholder gode beskrivelser af de enkelte ejeres staus m.v.

*David Wolfsen's mølle bygget 1629, Salg & køb 1737-1975.*

Samlet af kusinerne Ingrid Hegvad og Anne-Margrethe Nielsen 1985-86.

18 sider beretning om stubmøllens historie, dens ejere m.v. Har været hovedkilden til nærværende sammenskrivning af møllens historie. Det er dette notat som angiver møllens byggeår til 1629.

*Maskinbeskyttelsesprotokol, Møller P. Bech, Svaneke*

Årlige eftersyn fra 3.12 1913 til 8.11. 1932. Der var ingen bemærkninger nogen af årene.

### **Fotografier**

Fotografier i arkiverne på Bornholms Museum og Byforeningen Svaneke's Venner. Der udveksles jævnligt kopier, således at de samme fotografier som hovedregel vil findes begge steder. Ved denne undersøgelse er der afleveret digitale kopier til Svaneke's arkiv.

Fotografierne kommer fra flere "kilder":

Almindelige topografiske fotos. Mange ældre af fotograf Myhre.

Fra et familiefotoalbum, lånt på Saxebro mølle af Arne Henriksen (barnebarn til P.E.H. Bech) er kopieret en lang række fotos, med motiver fra møllen fra omkring 1900 til 1930, især hvor den gamle mølle Bech er fotograferet i situationer hvor han viser møllen frem. En god samtidsskildring.

En stor gruppe fotos stammer fra A. Jespersens registrering 1956. En meget god kilde til især møllens indre.

Desuden er der fra perioden 1987 og frem til i dag taget en del fotos af Niels-Holger Larsen i forbindelser med eftersyn og undersøgelser, blandt andet denne undersøgelse. I de seneste år foreligger disse som digitale fotos, der er kopieret på Cd-rom til arkiverne.

## Udførlig beskrivelse af historien

- sammenskrevet af Niels-Holger Larsen, sept 2003. rev. ajortført marts 2020 af Eigil Jensen

Stubmøllen nord for Svaneke er opført 1629 og dermed Danmarks ældst bevarede stubmølle, og den hører formentlig til en af de tidligste stubmøller på Bornholm. Stubmøller var da almindelig udbredt i det nordlige Europa, og afbildninger er kendte fra Nordtyskland.

Der er godt kendskab til stubmøllens ejere siden 1629. Det ældste indskårne årstal i møllen er 1634, og dette årstal var i en del år angivet som opførelsesåret. Årstallet 1629 er oplyst i et vidneudsagn ved en retssag 1721 i Svaneke, hvor et vidne, Henrich Mortensen, oplyser at der i stensbjælken var indhugget årstallet 1629.



**1634 IHS** (Jesus Hominum Salvator = Jesus menneskenes frelser) står indskrevet står på et tværgående tømmer bagerst, nederst i mølleskroget. Skriften er vendt på hovedet (fotoet er vendt) og tømmeret har uden tvivl siddet anderledes i møllen tidligere.

Der kan ikke hæftes nogen begivenhed til årstallet, det var i den første ejer David Wolfsens tid og 5 år efter møllen blev opført.



### **ANNO 1656**

Dette står på en af skråstiverne, og kan heller ikke henlede til en kendt begivenhed.

På Resens kort over Svaneke ca. 1680 vises to møller nord for Svaneke og i 1737 nævnes Wolfsens stubmølle som ”Den mitterste Mølle af de tre norden Svanniche bestaaende weir Møller”.

Efter at have været i familien Wolfsens eje i 108 år solgte Diderich Wolfsen møllen til Jochum Thiesen den 26.juni 1737.

Ark. K. Thorsen mener at stensbjælken er blevet fornyet efter en stor storm i januar 1737, og den sidste møller P.E.H. Bech skriver i nogle optegnelser i 1932, at stensbjælken blev fornyet 1737. Om stensbjælken er fornyet efter en storm, af anden årsag eller på et tidligere tidspunkt kan ikke siges med sikkerhed, men Jochum Thiesen får i hvert fald på stensbjælken indhugget:



**ANNO MDCCXXXVII – IOCOM TISSEN \* BENTE hansdatter**



Møllen blev i familien Thiesens eje i 41 år til 1777, hvor Jochum Ancher Bohn overtog møllen, da han i en alder af 21 år giftede sig med den 41 årige enke efter Jochum Thiesen. Der nævnes i disse år et tilhørende møllehus og en have.

Bohn afhændede 1778 møllen til Rasmus Andersen, og efter hans død 1779 overtog enken Elisabeth Kirstine Nielsdatter møllen, indtil hendes næste mand Niels Clemensen i 1783 sælger møllen til Rasmus Nielsen i Nexø.

Tre år efter i 1786 sælges møllen til Jens Olsen, Svaneke, som 11. februar 1793 solgte til Nicolaj Larsen fra Aaker, der 4. oktober samme år igen solgte til Anders Hansen Kofoed i Nexø.

Det nuværende Møllebakken 18, mnr. 332e var møllerhus for i hvert fald Jochum Thiesen, (første gang nævnt i taksation 1761), og måske helt fra møllens opførelse 1629, indtil 1786.



*Yderst til venstre ses "Mølleedal" Møllebakken 8, som var det gamle møllerhus til Svaneke Stubmølle*

Møllebakken 8, matr.nr 330, "Mølledal" var i familien Bechs eje og hørte til stubmøllen fra 1790 til 1897, hvor Peter Hansen Bech senest boede i boligen.

"Mølledal", det gamle møllerhus nedbrændte i 1973.

På ovenstående billede ses også til venstre Svaneke Stubmølle og i midten Møllebakken 10, det nye møllehus, bygget 1848. Foto sandsynligvis Valdemar Myhre.

Efter at møllen i en relativ kort årrække har haft flere skiftende ejere, uvis af hvilken grund, så har A.H. Kofoed møllen i 21 år, hvorefter han 1814 afhændede "8 stolperum Hus, Have og Plads samt Weyr Mølle med Inventarium og de til Huset hørende Piletræer og alt andet Løsøregods" til sin svigersøn og datter, Hans Bendtzen Bech og hustru Karen Margrethe Andersdatter. I salget indgik også en undentagskontrakt (en art livsforsikring i naturalier), udførligt beskrevet.



*Svaneke Stubmølle og det nye møllehus.*

*Alleryderst til venstre ses lige et hjørne af det gamle møllerhus "Mølledal" som P. Bech i 1932 betegnede som oprindeligt at have været et fårehus. Langs stengærdet står "Mølledals" tilhørende piletræer. Foto Vald. Myhre. o 1900*

I familien Bechs eje kom Svaneke Stubmølle ind i en mere stabil periode idet den var i familiens eje i tre generationer i 114 år indtil Foreningen Bornholm i 1928 overtog møllen.

Svaneke Stubmølle kaldes da også ofte "Bech's mølle".

En brandtaksation i 1827 beskriver møllen således:

*Ejer Løjtnant og møller Hans Bentsen Bech.*

*En vejrmølle med træfod, egebindingsværk, bræddebeklædning og tag, 2 kværne .... (nhl: - og møllerens faste inventarium, som nævnt i taks. 1837). Takseres for 281 1/4 rbd.*

I en taksation 1837 dalede vurderingen til 250 rbd. Sølv. Der nævntes også her 2 kværne og taget af brædder.



1847 steg vurderingen til 800 rd. Også her nævntes tag af brædder.

Anden generation, **Peder Hansen Bech** og han hustru Kirstine Nielsen, som fik skøde på møllen i **1848**, ombyggede og gav stubmøllen den størrelse og udstyr, som den har i dag. Deres initialer PHB \* KB står indskåret i stenbjælken, uden årstal.

Peder H. Bech byggede 1848 eget hus på gl.mnr.160, det nuværende møllerhus, MølleBakken 10 mnr. 331a, øst for møllen. (det skal bemærkes at der er skiftende matrikelnumre gennem tiden, hvilket kan forvirre ved læsning af de forskellige kilder og redegørelser, desuden kan overtagelsestidspunkt med skøde og tinglysning være forskelligt.)

I taksationer ses møllen og bolig at have samme mnr. 160, men efter 1851 har møllen 160 a, ejet af H.B. Bech og boligen 160b ejet af sønnen P.H. Bech.

Faderen med to andre sønner og en tjenestepige blev boende i "barndomshjemmet", matr. 330, Møllebakken 8, som P. Bech i 1932 betegnede som oprindeligt at have været et fårehus, men siden møllehus for familien fra 1790-1897. Først 1827 i en taksation ses Hans Bendtzen Bech som ejer, men forklaringen fås ved tillige at læse Anne-Margrethe Nielsens udredning 1986. Bygningen har hørt til Bechs mølle siden 1790, idet Jens Olsen, som ejede møllen 1786-1793 står som ejer af mnr. 330, som Anders Hansen Kofoed herefter overtog, og han var svigerfar til Hans Bendtzen Bech). Læser man brandtaksationerne har den gamle mølle H.B.Bech boet under ret kummerlige forhold, men måske forbedret i årene mellem 1867 og 1897, hvor huset benævnes i "forholdsvis god stand". Han døde 1875. Da 3. generation P.E.H.Bech fik skøde på møllen med bolig i 1880, har den gamle møllerbolig sikkert fungeret som aftægtshus for faderen indtil hans død 1897, hvor ejendommen derefter skiftede ejer til gårdejer P. Mikkelsen.

I taksationen 1848 angives møllerboligen, gl. mnr. 160b, med 4 fag bindingsværk med tegltag, indrettet til bolig.

1851 er tilføjet et fag, og heri en skorsten.

1852 tilføjes en firefags udlænge til brændsel og arbejdshus. Forhuset uændret.

1854 fik Peder H.Bech borgerskab som "rugbrødsbager", med henblik på at indrette bageri i sit hus, matr. 160 A. (nævnes i taksation 1867).

P.H. Bech har været en driftig mand, som tilsyneladende har fulgt med i hvad der skete i tiden. Bagerier havde man kun i købstæderne, og Svaneke var jo købstad. En ny næringslov var undervejs, den trådte i kraft 1858, hvorefter der kunne etableres bagerier udenfor købstæderne. Et interessantskab af Svanekeborgere blev stiftet i 1855, med det formål at bygge en hollandsk vejrmølle, Svanemøllen, som ville være betydelig mere effektiv end den stubmølle Bech ejede. Det gik ikke helt så godt med Svanemøllen, om stod færdig i 1858. Bageriet ved Svanemøllen kom først i 1895.

Bech ville åbenbart ikke stå tilbage, så han forbedrede sin mølle, som i 1857 kunne takseres med 4 kværne, heraf 2 mel-, 1 gryn- og 1 skalkværn, desuden gryntromle, rensmaskine og sigteværk. Møllen steg i værdi fra 800 til 1000 rd.

Og samme år 1857 omtakseres møllehuset 5 fag bindingsværk med murede gavle og halvvalme, og i den østre ende nævnes en bagerovn.

Tre år efter i 1860 var møllehuset igen ombygget og udvidet til 7 fag, hvor den østre ende er i grundmur og med bageriindretning, Udlængen er uforandret, men der er tilkommet en port og stakit. I 1862 blev den nordre udlænge udvidet med to fag.

**1866** omlagdes vejen til Listed. Iflg. "familieoverleveringen" fra Bech gik vejen tidligere vest om møllen, men flyttedes så det efter 1866 gik mellem møllen og møllerboligen. Dette har dog ikke kunnet verificeres i forhold til matrikel kort.



*Billedet er formentlig fra omkring 1915 taget af V. Myhre.. Læg mærke til den nærmeste grundmurede ende af møllerboligen, hvor der var bageriindretning. Det har næppe været i stor stil idet der er fælles skorsten til bolig og bageri.*

Stubmøllen blev ved den lejlighed nedtaget og genrejst i en udvidet og ombygget udgave, som den ses i dag. Tidligere stod møllen med fodtømmeret direkte på klippen, men den blev nu hævet ca. en meter på det nuværende kampestensfundament. Formentlig blev møllen gjort længere på dette tidspunkt, idet der blev påbygget næsten 1,5 meter i lægavlen med svansen.

Møllen beskrives således i brandtaksationen 1867:

*Ejer Løjt. P.H.Bech.*

*En Stubveirmølle.*

*Hovedtømmeret er af eg med beklædning af bræder brædegulv og brædeloft. I Møllen er indlagt axel på hvilken udvendig Møllen er befæstet Møllevingerne med beredning. I forbindelse hermed er i Møllen indbragt kamhjul hvormed drives 4 qværne, nemlig 2 melqværne, 1 grynqværn og 1 skalqværn. De 3 først nævnte qværne drives ved det værk som står i forbindelse med axelen og i det samme anbragte drivhjul med mindre dermed i forbindelse stående drivhjul. For skalqværnen er*



særskilt værk anbragt. Endvidere er i møllen anbragt gryntromle, rensmaskine og sigteværk. Møllen er i det hele taget siden sidste taxation underkastet en omfattende reparation og er som følge deraf i god og brugbar stand.

Vi taxerer:

1. Selve møllen til..... 800 Rd.
2. Axelen med vingerne, kamhjul & hele værket... ..... 600 Rd.
3. Gryntromle rensmaskine og sigteværk... ..... 100 Rd.
- I alt ..... 1500 Rd.

Ved samme taksationsforretning beskrives også den 7 fag store bolig med bageovn og bagerstue, et 6 fag langt sidehus til ladehus og brændesavning, samt en 3 fag stort halvtagsbygning.

1871 døde P.H. Bech hustru, 55 år gammel, 1875 dør hans far 85 år gammel, en måned efter at han underskrev et endeligt skøde til sønnen P.H. Bech, som havde drevet møllen i mange år.

1880 skete næste generationsskifte til den sidste af møllerne i Bechs mølle, idet H.B. Bechs søn, Peter Emilius Hansen Bech, 30 år gammel overtog møllen. Han blev gift i 1876 med Ane Birgitte Holm, som døde i 1890 i en alder af 32 år.



Midt i billedet bag træerne ses den nye møllerbolig med bageri, og til venstre Svaneke Stubmølle. Yderst til højre Møllebakken 6, matr nr. 326.

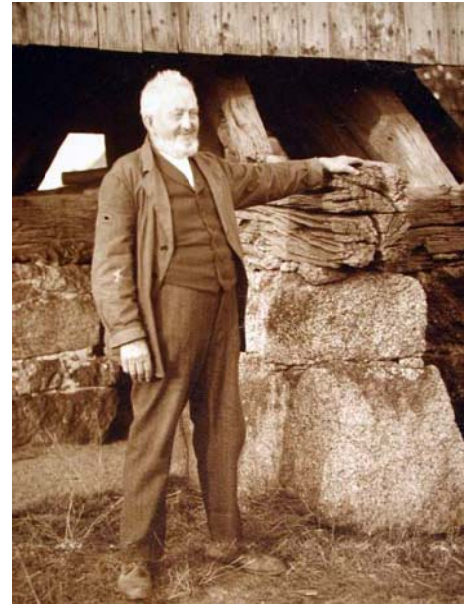
Billedet er formentligt taget af fotograf Myhre omkring 1900.

1897 døde den gamle møller Peter Hansen Bech, 79 år gammel.

På en stolpe på broloftet er indskåret flere navnetræk og årstal, som synes at være skåret af samme person. Årstal og initialer kan ikke identificeres og årstallene kan ikke umiddelbart hæftes på nogen begivenheder. Møllens træværk er i øvrigt fuld af navnetræk og årstal, især fra ca. 1890 til 1910.



**KNI**  
**KM**  
**AK**  
**AH**  
**NN**  
**1890**  
**1895**  
**1898**



Peter Emilius Hansen Bech solgte stubmøllen i 1928 til Foreningen Bornholm. Møllen og grundstykket omkring den blev udstykket.. Bech beholdt møllerhuset og boede her til sin død i 1934, 84 år gammel.



Foreningen Bornholm ville sikre stubmøllen, og i skødet betingede den gamle Bech sig at møllen ikke måtte flyttes. Prisen var 1000 kr.

Selvom han havde solgt møllen passede han den alligevel, nok lige til sin død og viste den gerne frem for besøgende. Så sent som 8. november 1932 blev møllens maskineri synet.

En datter af P.E.H. Bech, Anna Emilie Bech var i 1906 blevet gift med en anden møller og bager Marius Sofus Henriksen, som i 1920 købte Saxebro mølle, der i dag ejes af sønnen Arne Henriksen.

Foreningen Bornholm passede Bechs stubmølle frem til 1975. Spåntaget blev udskiftet, formentlig i 1940erne, bræddebeklædningerne lappet. I 1972-73 gennemgik stubmøllen en større reparation. Aksel og vinger blev udskiftet ved Adolf Larsen, Svaneke. Møllebygger Edv. Lind-Holm, Rønne opsatte vingerne. Samtidig blev krydsfoden udskiftet.





*Ny ås , aksel, indlægges 1973.*

Byforeningen Svaneke's Venner overtog møllen, og har siden passet vel på den. 1983 blev bræddebeklædningen udskiftet. Møllen er blevet overfladebehandlet og vingerne opkilet i 1987.

### ***Den seneste situation***

Allerede i 1987 blev der konstateret begyndende svampeangreb i krydsfoden. Det forsøgtes bekæmpet, men havde desværre alligevel bredt sig. Derfor blev møllen i 2001 understøttet som sikring mod væltning.



*Situation 2001*



Samtidig konstateredes at spånerne på taget efterhånden var så nedbrudte, især på sydsiden, at en udskiftning er nødvendig. Vingerne blev nedtaget, og der fulgte nu et større restaureringsarbejde, der blev afsluttet i 2007.

Dette er nærmere beskrevet i flere redegørelser om møllen tilstand, ændringer og en endelig rapport om retsureringerne.

---

*Niels-Holger Larsen*